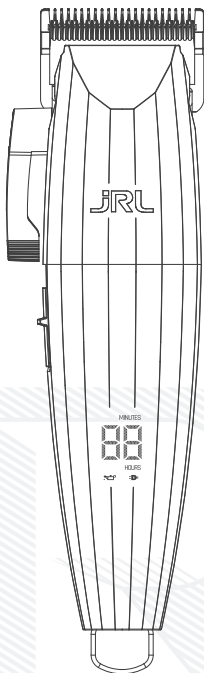


PATENTIT:

2019 3032 5078.4

2019 2150 4977.1

2020 3024 4382.9



FF 2020C

Ammattilaitason Hair Clipper

FI

KÄYTTÖOPAS

Vinkit

1. Tätä laitetta ei ole tarkoitettu käytettäväksi synteettisiin hiuksiin tai mihinkään muuhun kuin täysin aitoihin hiuksiin. Yritys ei ole vastuussa toimintahäiriöistä tai vahingoista, mikäli laitetta käytetään virheellisesti.
2. Tämä tuote on suunniteltu ainoastaan ammattilaiskäyttöön.

Turvallisuusvarotoimenpiteet

Pidä poissa lasten ulottuvilta:

Säilytä clipperiä lasten ulottumattomissa. Clipperissä on terävät terät ja pieniä osia, jotka voivat olla vaarallisia lapsille.

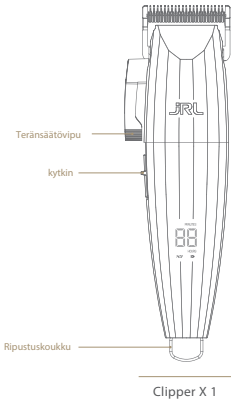
Turvallinen käyttö

1. Irrota virtasovitin ennen clipperin puhdistamista.
2. Irrota ensin terä ja poista sitten kertyneet hiukset puhdistussudilla.
3. Pidä kaukana vedestä sähköiskun tai clipperin vaurioitumisen välttämiseksi.
4. Jos clipper putoaa vahingossa veteen tai mihinkään muuhun kemikaaliin, hävitä se välittömästi. Sitä ei saa yrittää kuivata eikä kytkeä virtaan.
5. Clipperin oikeaoppista säilytystä varten poista se telakasta, irrota sovitin ja puhdista yksikkö perusteellisesti. Älä säilytä clipperiä lataustelakassa äläkä pidä sitä liitettynä sovittimeen.
6. Jos virtasovittimen johto vahingoittuu, lopeta sen käyttö välittömästi ja vaihda se heti.
7. Älä pura tätä tuotetta omin päin. Käännä valtuutettujen jälleenmyyjien puoleen huoltoa ja korjausta varten.
8. Valitse jännitteeltään oikeaoppinen pistorasia ennen latausta (AC100-240V 50/60Hz).
9. Älä kierrä, pura tai puhko clipperin ladattavaa akkua. Muuten seurauksena voi olla oikosulku tai laitteen palaminen. Jos akku ei toimi, älä käytä clipperiä vaan vie se valtuutetun jälleenmyyjän luo.
10. Laitetta ei suositella käytettäväksi pitkään lämpötiloissa, jotka ovat alle -10°C tai yli 40°C. Muuten akku voi vahingoittua.

Tuotevahinkojen välttämiseksi

1. Käytä vain alkuperäisiä tarvikkeita.
2. Älä teroita terää omin päin.
3. Käytä vain JRL:n valmistamaa alkuperäistä virtasovitinta. Jos käytät jonkin muun yrityksen valmistamia sovitimia, clipperiin voi tulla toimintahäiriö latauksen aikana.

Tuotteen yleiskatsaus



Ruuvimeisseli



Suti



Terän säätötyökalu ja suojuks



10 kampaa



Voiteluaine



Sovitin

Tuotteen tekniset tiedot

Tuotekoodi: 2020C

Tuote	Tekniset tiedot	Tuote	Tekniset tiedot
Virtasovitin	Tulo AC100-240V 50/60Hz	Akkutyyppe	Litiumioniakku
	Lähtö DC5V 1A	Latausaika	3 tuntia
Akkuteho	3.6V 3200mAh	Käyttöaika	4 tuntia

Clipperin latausohjeet

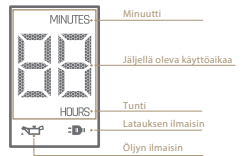
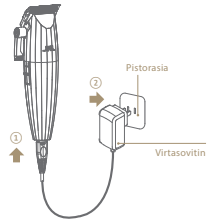
Virtajohto voidaan liittää suoraan clipperiin latausta varten kuvassa näkyvällä tavalla.



Huomaa: Kun clipperin lataustaso on alhainen, sovitin voidaan liittää suoraan clipperiin. Voit käyttää clipperia sen latautuessa.

LED-valojen toiminnot

- Kun clipper ei ole täysin ladattu, **D** merkkivalo jatkaa vilkkumista ja akkutason ilmaisin näyttää käytettävissä olevan ajan.
- Kun clipperissä on alle 10 minuuttia käyttöaika jäljellä, **JRL**-varoitussvalo vilkkuu punaisena.
- Kun clipperissä on yli 10 minuuttia käyttöaika jäljellä, **JRL**-varoitussvalo vilkkuu valkoisena.
- Kun clipper on kokonaan ladattu, **D** varoitussvalo ei enää vilku ja valkoinen **JRL**-valo palaa yhtäjaksoisesti.



Käyttöohjeet

Käynnistyksen ja sammutuksen ja siirron ohjeet

Työnnä kytkintä laittaaksesi clipperin päälle ja pois.

Kytöntä painettaessa myös clipperin nopeutta voidaan säätää:

O: sammutus;

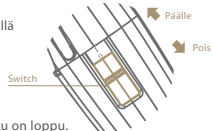
I: päälle / ensimmäinen nopeus 6000 kierrosta minuutissa;

II: Toinen nopeus 7200 kierrosta minuutissa.

LED-valon osoittama clipperin tila

Akkutaso ilmaisin näyttää clipperin käytettävissä olevan ajan nykyisellä nopeusasetuksella.

- Kun clipper on suurtehotilassa, **JRL**: n valkoinen valo palaa. Kun clipperia on käytetty tunnin verran, **Ö** öljyn ilmaisin syttyy.
- Kun clipperin akku on alhainen, **JRL**:n punainen valo vilkkuu.
- Clipperin valot sammuvat automaattisesti, ja laite sammuu, kun akku on loppu.



Leikkuupituuden säätö

Clipperissä on 5 eri säätötasoa:

0,5 mm, 1,4 mm, 2,0 mm, 2,8 mm ja 3,5 mm.

Käyttäjä voi säätää tasoa tarpeen mukaan.

- Työnnä teränsäätövipua eteenpäin lyhyempää leikkuuta varten. Työnnä terää taaksepäin päinvastaista leikkuutulosta varten.



Suojien asennus ja irrotus

Clipperin mukana toimitetaan 10 suojaa.

Niiden koot ovat:

1/2#(1,5 mm), 1#(3 mm), 1-1/2#(4,5 mm), 2#(6 mm), 3#(10 mm), 4#(13 mm), 5#(16 mm), 6#(19 mm), 7#(22 mm), 8#(25 mm).

Suojan asennus:

Kohdista suojan levyn ura kuvassa näkyvällä tavalla tuotteen runkoon ja nosta runkoa sitten varoen, kunnes kuulet klik-äänen. Nyt tiedät, että suoja on asennettu paikoilleen.

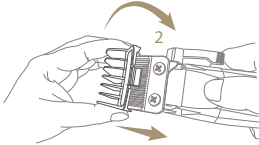


Huomaa: Varmista ennen suojan vaihtoa, että clipper on sammutettu.

Varmista, että suoja on asennettu kunnolla eikä ole höllentynyt ennen käyttöä.

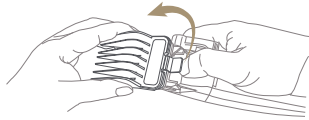
Suojan poisto:

Kuten oikealla olevassa kuvassa näkyy, voit poistaa suojan kääntämällä kamman päätä sormella.



Suojan asennus

1



Suojan poistomenetelmä

Terän huolto



Huomaa: 1. Lue terän huolto-ohjeet huolella ennen käyttöä. Noudata ohjeita terän poistossa ja asennuksessa, jotta virheellinen kokoonpano vältetään.

2. Kun terä on asennettu, muista tarkistaa, ovatko vastaavat osat tiukasti kiinni.

3. Ennen käyttöä irrota virtasovitin ja sammuta kone.

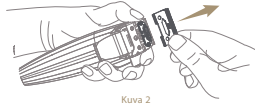
4. Terää käsitellessäsi älä yritä teroittaa tai muuttaa terää itse, jotta laite ei vaurioituisi.

Terän irrotus

- Pidä clipperiä oikealla olevassa kuvassa 1 näkyvällä tavalla, löysennä näytettyjä ruuveja ja irrota terä. Kun poistat terän, pitele siitä samalla kun pitelet clipperiä, jotta terä ei putoaisi ja vahingoittuisi (terä on terävä, varo käsiäsi!).
- Kuten oikeanpuoleisessa kuvassa 2 näkyy, irrota liikuttettavaan terään ja liikuttettava teränpidike yhdessä.



Kuva 1

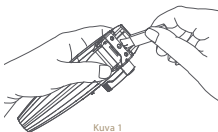


Kuva 2

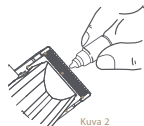
Terän puhdistus ja huolto

Kuva 1. Puhdista sudilla runko, ylä- ja alateriin jääneet hiukset ja liikuttettava terä.

Kuva 2. Kun leikkurin pää on asennettuna, tiputa 1–2 pisaraa voiteluainetta vastaaviin viiteen kohtaan.

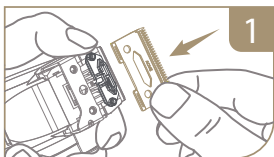


Kuva 1

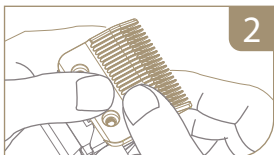


Kuva 2

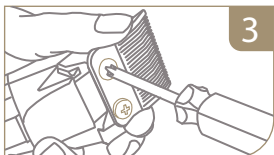
Terän asennus



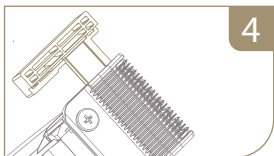
Aseta liikkuva terä liikkuvan terän pidikkeeseen tasaisesti (ei löysää).



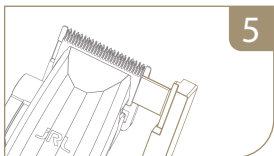
Yläterä painetaan alas tasaisesti ja kohdistetaan alaosan ruuviaukkoon.



Asenna ruuvi myötäpäivään kiertämällä 3/4 syvyYTEEN.



Laita terän säätötyökalu. Tarkistaa että ylempi ja liikkuva terä ovat keskellä ja samansuuntaiset.



Kiristä ruuvit ja ota terän säätötyökalu pois. Nyt asennus on valmis.

Takuu

1. Tuotteen normaaleissa ja asianmukaisissa käyttö- ja huolto-olosuhteissa takuu kestää 1 vuoden.
2. Kuluvat osat, kuten terät, suojat, voiteluaineet, puhdistussudit jne. eivät kuulu takuun piiriin.
3. Takuuhuoltopalvelu ei kata seuraavia tilanteita:
 - Voimassaolevaa kuittia ei ole tai ei ole ostotodistusta tai kuitti ei vastaa todellista tuotetta. Mukana tulee toimittaa kuitti / ostotodistus
 - Takuuhuoltopalvelu ei kata clippereitä, joita on muunneltu.
 - Takuuhuoltopalvelu ei ole voimassa myöskään, mikäli käyttöoppaassa annettujen clipperin huollon ja käytön ohjeiden laiminlyönnin seurauksena syntyy laitteen toimintahäiriö, tai mikäli clipperi vaurioituu pudotessaan, clipper upotetaan veteen tai mikäli clipperiin tehdään mitä tahansa muutoksia.
 - Kuljetuksesta tai virheellisestä säilytyksestä johtuvat tuotevahingot.
4. Yritys veloittaa huoltomaksun tuotteista, joilla ei ole kuittia / ostotodistusta tai joiden takuaika on umpeutunut.
5. Lähetä korjausta tai takuhuoltoa tarvitseva clipper Bratt Trading AB -yritykselle korjausta, huoltoa tai vaihtoa varten.



**Guang Zhou Eagle
Fortress Hair Products Ltd.**
No.4 Shuanglong Yucai
Street, Shiling Town, Huadu
District, Guangzhou, 510899,
China

Bratt Trading AB
Radiövägen 34
135 48 Tyresö SWEDEN
+46 (8) 712 95 10
info@bratt-trading.se
www.bratt-trading.com



www.jrl.com



www.bratt-trading.com

